

# Inhaltsverzeichnis

Arbeiten im Bedienermodus .....	1
Arbeiten im Bedienermodus: Einführung .....	1
Datei Öffnen (Optionen).....	1
Menüoptionen im Bedienermodus .....	2
Datei.....	2
Bearbeiten.....	3
Ansicht .....	4
Fenster .....	4
Hilfe .....	4
Verwenden des Fensters mit Markierungsgruppen im Bedienermodus.....	5
Zum Datei-Manager .....	5
Vollständiges Protokoll drucken .....	5
Tastspitzen kalibrieren .....	6
Vordefinierte Markierungsgruppen .....	6



# Arbeiten im Bedienermodus

---

## Arbeiten im Bedienermodus: Einführung

Im Bedienermodus ist in PC-DMIS nur eine eingeschränkte Anzahl von Optionen verfügbar. Wenn diese Einschränkungen wirksam sind, kann der Bediener die Messroutine nur öffnen und ausführen.

Um PC-DMIS Im Bediener-Modus zu starten, wählen Sie im Menü **Start** die Option **Alle Programme | <Version> | <Version> Bediener** aus, wobei <Version> ihre PC-DMIS-Version darstellt.

Wenn PC-DMIS im Bedienermodus gestartet wird, sind nur die zur Ausführung der Messroutine erforderlichen Optionen verfügbar.

Dieser Abschnitt enthält die folgenden Hauptthemen:

- Datei Öffnen (Optionen)
- Menüoptionen im Bedienermodus
- Verwenden des Fensters mit Markierungsgruppen im Bedienermodus

---

## Datei Öffnen (Optionen)

Beim Dialogfeld **Öffnen (Datei | Öffnen)** handelt es sich um das Standard-Dialogfeld für Windows. Sie können eine Messroutine im Bedienermodus starten, indem Sie auf den Dateinamen doppelklicken oder die Messroutine auswählen und anschließend die Schaltfläche **Öffnen** betätigen.

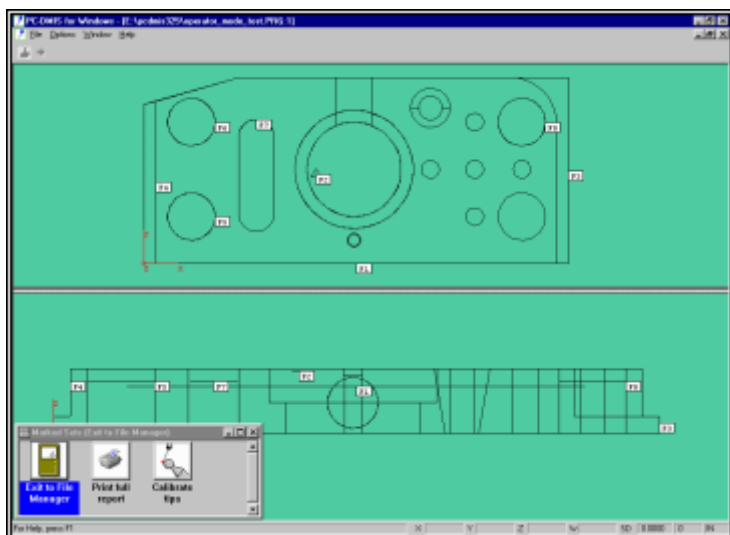
Die folgenden Optionen in diesem Dialogfeld sind im Bedienermodus *deaktiviert*:

- **Importieren in PC-DMIS.** Wenn Sie sich *nicht* im Bedienermodus befinden, wird diese Option aufgerufen, indem man mit der rechten Maustaste auf eine Messroutine klickt und im Kontextmenü den Befehl "In PC-DMIS importieren" wählt .

- **Exportieren aus PC-DMIS.** Wenn Sie sich *nicht* im Bedienermodus befinden, wird diese Option aufgerufen, indem man mit der rechten Maustaste auf eine Messroutine klickt und im Kontextmenü den Befehl "Aus PC-DMIS exportieren" wählt.
- **Bearbeiten des Werkstücknamens,** der Serien- oder Versionsnummer auf der PC-DMIS-Eigenschaftsseite der Messroutine. Wenn Sie sich *nicht* im Bedienermodus befinden, können diese Optionen aufgerufen werden, indem mit der rechten Maustaste auf die betreffende Messroutine geklickt und im Kontextmenü der Befehl "Eigenschaften" ausgewählt wird.

## Menüoptionen im Bedienermodus

Nachdem eine Messroutine aktiviert wurde, erscheint das PC-DMIS-Hauptmenü mit den folgenden Optionen.



Grafikfenster im Bedienermodus

## Datei

Im Menü **Datei** können Sie eine vorhandene Messroutine öffnen, die aktuelle Messroutine schließen, die aktuelle Messroutine exportieren oder die Anwendung beenden.

## Öffnen

Mit der Menüoption **Datei | Öffnen** können Sie jederzeit zwischen Messroutinen wechseln, indem Sie das Dialogfeld **Öffnen** aufrufen und dort eine andere Messroutine auswählen. Wenn sich die ausgewählte Messroutine vom aktuellen Werkstück

## Menüoptionen im Bedienermodus

unterscheidet, speichert und schließt PC-DMIS automatisch die aktive Messroutine bevor die neu ausgewählte Messroutine geladen wird. Wird jedoch versucht, die aktive Messroutine ein zweites Mal über das Dialogfeld **Öffnen** aufzurufen, bietet PC-DMIS zwei Optionen an:

- Verwerfen aller seit dem letzten Speichervorgang an der aktiven Messroutine vorgenommenen Änderungen und Neuladen der ausgewählten Messroutine ohne die Änderungen
- Abbrechen des gesamten Vorgangs und Rückkehr zum Dialogfeld **Öffnen**

Im Bedienermodus kann immer nur eine Messroutine geöffnet sein.

## Schliessen

Mit **Datei | Schließen** wird die Messroutine geschlossen und die Messwerte aller ausgeführten Markierungsgruppen werden gespeichert.

## Verlassen

Mit **Datei | Verlassen** wird die aktuelle Messroutine geschlossen, *ohne* die von den ausgeführten Markierungsgruppen erfassten Messwerte zu speichern. Nur Daten, die bereits vorher gespeichert wurden, können wieder abgerufen werden.

## Exportieren

Zum Exportieren der aktuellen Messroutine wählen Sie die Menüoption **Datei | Export**. Daraufhin wird das Dialogfeld **Daten exportieren** angezeigt. Wählen Sie den Datentyp für den Export sowie ein Verzeichnis aus, und klicken Sie dann auf **OK**. Weitere Informationen zum Exportieren finden Sie unter "Exportieren von CAD-Daten" im Abschnitt "Verwenden von erweiterten Dateioptionen".

## Beenden

Um PC-DMIS und alle anderen Routinen zu beenden und den Computer abzumelden, wählen Sie die Menüoption **Datei | Beenden**. PC-DMIS speichert automatisch die aktuelle Messroutine, bevor die Sitzung beendet wird.

## Bearbeiten

Über die Menüoption **Bearbeiten** können Sie auf das Dialogfeld **Taster-Anzeige einrichten** zugreifen. Mit diesem Dialogfeld können Sie die Darstellung der

Informationen einstellen. Informationen hierzu finden Sie unter "Einrichten der Ergebnisanzeige" im Abschnitt "Voreinstellungen".

## Ansicht

Über das Menü **Ansicht** können Sie die folgenden Fenster im Bedienermodus ein- oder ausblenden:

**Grafikfenster** – Durch Auswahl dieser Option wird das Grafikfenster ein- oder ausgeblendet. Siehe "Das Grafikfenster" im Abschnitt "Navigation durch die Benutzeroberfläche".

**Voransichtsfenster** – Durch Auswahl dieser Option wird das Voransichtsfenster ein- oder ausgeblendet. Informationen hierzu finden Sie unter "Verwenden des Vorschau Fensters" im Abschnitt "Arbeiten mit anderen Fenstern, Editoren und Werkzeugen".

**Taster-Anzeige** – Durch Auswahl dieser Option wird das Taster-Ergebnisanzeigefenster ein- oder ausgeblendet. Informationen hierzu finden Sie unter "Verwenden des Vorschau Fensters" im Abschnitt "Arbeiten mit anderen Fenstern, Editoren und Werkzeugen".

**Fenster mit Markierungsgruppen** – Durch Auswahl dieser Option wird das Markierungsgruppenfenster ein- oder ausgeblendet. Siehe unter "Verwenden des Fensters mit Markierungsgruppen" im Abschnitt "Arbeiten mit anderen Fenstern, Editoren und Werkzeugen". Siehe auch "Verwenden des Fensters mit Markierungsgruppen im Bedienermodus".

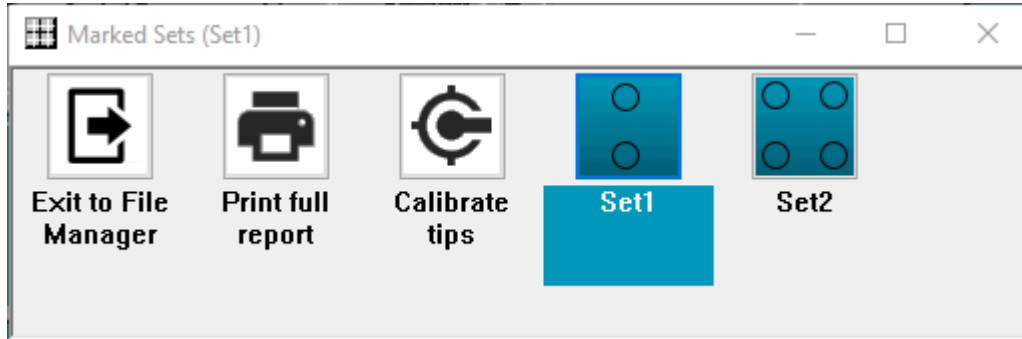
## Fenster

Im Menü **Fenster** sind Vorgänge zur Verwaltung mehrerer geöffneter Messroutinen und Fenster verfügbar. Informationen hierzu finden Sie im Abschnitt "Navigation in und Anzeigen von mehreren Fenstern".

## Hilfe

Das Menü **Hilfe** enthält dieselben Menüoptionen wie im Standardbetriebsmodus von PC-DMIS.

# Verwenden des Fensters mit Markierungsgruppen im Bedienermodus



Fenster mit Markierungsgruppen

Wenn Sie eine Messroutine laden, wird das Markierungsgruppenfenster automatisch geöffnet. Im Bedienermodus stehen folgende Optionen in diesem Fenster zur Auswahl:

- Zum Datei-Manager
- Protokoll drucken
- Tastspitzen kalibrieren
- Alle vordefinierten Markierungsgruppen

## Zum Datei-Manager



Mit der Schaltfläche **Zum Datei-Manager** wird das Dialogfeld **Öffnen** eingeblendet. Wählen Sie im Dialogfeld eine zu öffnende Messroutine aus.

## Vollständiges Protokoll drucken



Mit der Option **Protokoll drucken** wird das vollständige Protokoll zur Ausgabequelle gesendet, die im Lernteil der Messroutine eingerichtet wurde.

Ausgaben in eine Datei werden im .RTF-Format gespeichert. Wenn es sich um das erste Prüfprotokoll seit dem Systemstart handelt, fordert PC-DMIS im Fenster **Neue**

**Datei Nr.** zur Eingabe einer Zahl auf. Ist die Option **Auto** aktiviert, erhöht PC-DMIS die Anfangsnummer, mit der die anfängliche Datei gespeichert wurde, bei allen danach gespeicherten Dateien um jeweils eins (bis das System heruntergefahren wird). Die angezeigte Nummer kann jederzeit durch Eingabe einer anderen Nummer überschrieben werden.

Klicken Sie zum Drucken des aktuellen Bearbeitungsprotokolls auf die Schaltfläche **Protokoll drucken** (oder drücken Sie F4). Der Inhalt des Bearbeitungsfensters wird zum Drucker und/oder in eine zuvor ausgewählte Datei gesendet.

## Tastspitzen kalibrieren



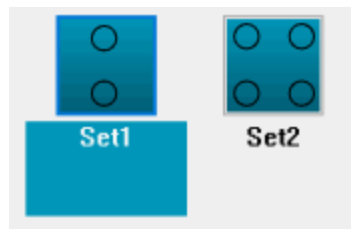
Über die Schaltfläche **Tastspitzen kalibrieren** werden alle Tastspitzenwinkel für alle Taster der aktuellen Messroutine kalibriert. Dieser Vorgang teilt PC-DMIS die Position und den Durchmesser jeder Tastspitze mit.



PC-DMIS protokolliert die Kalibrierung der Taster nicht. Sie müssen daher sicherstellen, dass ein Taster neu kalibriert wird, falls er in irgendeiner Weise geändert wurde.

## Vordefinierte Markierungsgruppen

Vordefinierte Markierungsgruppen können auch im Fenster mit Markierungsgruppen erscheinen. Hierbei handelt es sich um Elemente, die zur Ausführung vom Programmierer der Messroutine programmiert und markiert, und dann gemeinsam in einem Satz zur Ausführung für den Bediener bereitgestellt wurden.



Beispiel einiger vordefinierter Markierungsgruppen.



## Verwenden des Fensters mit Markierungsgruppen im Bedienermodus

Um Elemente in einer Markierungsgruppe auszuführen und zu messen, klicken Sie auf den Satz im Fenster mit Markierungsgruppen und befolgen die Anweisungen in PC-DMIS.